

ГАЛУЗЕВА СКЛАДОВА ВПЛИВУ НА ФОРМУВАННЯ ОБСЯГІВ ПОДАТКУ НА ДОХОДИ ФІЗИЧНИХ ОСІБ

Анотація. Обґрунтовано доцільність розгляду середньої заробітної плати як одного із факторів галузевого впливу на формування обсягів податку на доходи фізичних осіб. Проведено аналіз впливу середньої заробітної плати на формування обсягів податку на доходи фізичних осіб. Визначено ключові напрямки необхідності корегування системи оподаткування доходів фізичних осіб на основі запровадження заходів щодо вирівнювання темпів приросту середньої заробітної плати з погляду різних галузей економіки

Ключові слова: оподаткування, доходи населення, податок на доходи фізичних осіб, заробітна плата, галузі економіки.

Вступ. Досягнення сталості економічного розвитку неможливе без проведення всебічного аналізу щодо виявлення факторів та напрямків їх впливу на підсумок досліджуваного процесу або явища. Основою цього є те, що аналіз наявної інформації, її адекватне трактування з економічної точки зору та застосування дозволяють не лише визначити присутні тенденції економічного розвитку, але й спрогнозувати їх, обрати найбільш прийнятні шляхи щодо втілення обраних рішень. Це ж повною мірою стосується й аналізу даних, які визначають динаміку існуючого податкового навантаження та можливостей вдосконалення такого навантаження, як з точки зору загального розвитку країни, так й окремих платників податків. При цьому особливої важливості у відміченому контексті набуває аналіз даних з податку на доходи фізичних осіб, бо цей податок:

з одного боку, є привалюючим у структурі податкових надходжень місцевих бюджетів, а відтак визначає певною мірою економічний розвиток на регіональному рівні, а з іншого, – є взаємопов'язаним із формуванням доходів населення, що беззаперечно впливає на соціальну політику держави.

Таким чином, наведене у підсумку визначає актуальність та значимість проведення аналізу отриманих обсягів з податку на доходи фізичних осіб як у теоретичному, так й практичному сенсах.

Огляд публікацій та обґрунтування мети дослідження. Ґрунтовність та важливість відміченого підтверджується й низкою наукових робіт за обраним напрямком дослідження. Проте варто зауважити, що більшість з існуючих досліджень, переважно, присвячено аналізу загальної динаміки отриманих обсягів з податку на доходи фізичних осіб [3, 4, 9]. При цьому, якщо визначається деяка складова впливу податку на доходи фізичних осіб, то вона розглядається, насамперед, з погляду фіскальної ефективності даного податку при формуванні місцевих бюджетів [2, 5, 6, 8]. Однак в даному сенсі варто розуміти, що формування місцевих бюджетів значною мірою залежать від галузевої приналежності окремих суб'єктів господарювання, які знаходяться у межах компетенції стягування податків місцевим самоврядуванням. Тобто, ознакою галузевого впливу щодо формування місцевих бюджетів на основі відповідних податків є заробітна плата працівників суб'єктів господарювання, що належать до різних галузей економіки. І хоча загалом такий напрям дослідження є недостатньо дослідженим у роботах вітчизняних науковців, його доцільність

визначається як розглядом впливу загальних доходів та витрат населення щодо розвитку окремих регіонів [11], так й дискусійними питаннями оподаткування, зокрема діяльності працівників малого підприємництва.

Таким чином, в якості *головної мети даного дослідження* варто визначити проведення аналізу галузевої складової впливу щодо формування обсягів податку на доходи фізичних осіб, що передбачає вирішення таких окремих завдань дослідження:

обґрунтування доцільності розгляду середньої заробітної плати як одного із факторів галузевого впливу на формування обсягів податку на доходи фізичних осіб,

дослідження впливів середньої заробітної плати на формування обсягів податку на доходи фізичних осіб.

Результати. Отже, відповідно до окреслених завдань дослідження обґрунтуємо, насамперед, доцільність розгляду середньої заробітної плати як одного із факторів галузевого впливу на формування обсягів податку на доходи фізичних осіб. Важливість та ґрунтовність такого розгляду визначається тим, що регулюючі впливи щодо формування обсягів податку на доходи фізичних осіб можливі не лише за рахунок зміни ставок відповідного податку, але й за рахунок розширення бази оподаткування, де вагоме значення займає обсяг заробітної плати, усередненим показником якої є її середні значення в розрізі окремих галузей економіки. Разом з цим можна говорити й проте, що зміна середньої заробітної плати відображає змістовність виникаючих економічних стосунків в розрізі окремих галузей економіки, які до того ж віддзеркалюють й прояв попиту та пропозиції на ті послуги та товари, що виробляють суб'єкти господарювання різних галузей економіки.

Зокрема аналіз структури доходів населення свідчить проте, що серед так званих оподаткованих доходів (бо до структури доходів населення відноситься й соціальна допомога) найбільшу питому вагу займає заробітна плата. На рис. 1 (визначено за даними [1]) подано динаміку структури доходів населення в розрізі окремих складових доходів за підсумками 2006–2011 років у їх щоквартальному вимірі.

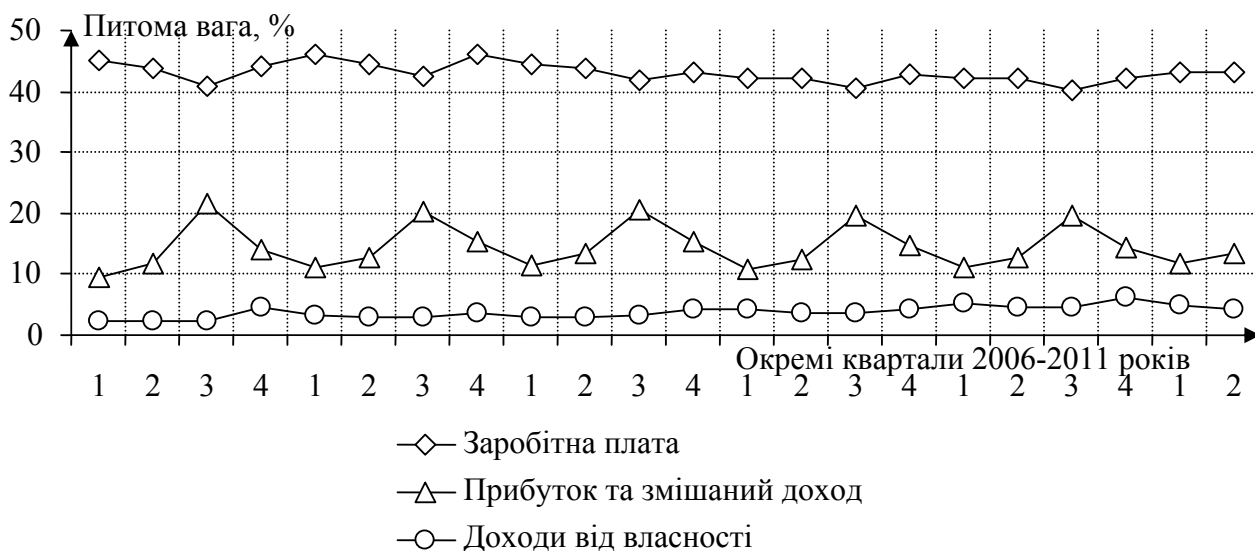


Рис. 1. Динаміка структури доходів населення в розрізі окремих складових доходів за підсумками 2006–2011 років у їх щоквартальному вимірі (в цілому по Україні)

Як видно з даних рис. 1 питома вага заробітної плати у структурі доходів населення за підсумками досліджуваного періоду ні є меншою за 40% відсотків, що значно більше за інші складові так званих оподаткованих доходів населення. При цьому кореляційний аналіз даних, які відображають з одного боку динаміку значень доходів населення, а з іншого, – окремих складових у структурі доходів населення, свідчать про більш значимий зв'язок саме між даними, які відображають динаміку значень доходів населення та отриманої заробітної плати, аніж між рядами даних, які відображають динаміку значень доходів населення та прибуток й змішаний дохід, або доходу від власності. Зокрема коефіцієнт кореляції між даними, які відображають (власні розрахунки на основі даних [1], відповідно до методики проведення кореляційного аналізу [10]):

динаміку значень доходів населення та заробітної плати (в цілому по Україні) дорівнює 0,99 за підсумками 2006–2011 років у їх щоквартальному вимірі;

динаміку значень доходів населення та прибутку й змішаного доходу (в цілому по Україні) дорівнює 0,83 за підсумками 2006–2011 років у їх щоквартальному вимірі;

динаміку значень доходів населення та доходу від власності (в цілому по Україні) дорівнює 0,94 за підсумками 2006–2011 років у їх щоквартальному вимірі.

Разом з цим досить значимим є й кореляційний зв'язок між даними, які узагальнюють динаміку значень між обсягом отриманого податку на доходи фізичних осіб та заробітної плати у порівнянні з іншими складовими у структурі доходів населення. Так коефіцієнт кореляції між даними, які відображають (власні розрахунки на основі даних [1, 12], відповідно до методики проведення кореляційного аналізу [10]):

динаміку значень податку на доходи фізичних осіб та заробітної плати (в цілому по Україні) дорівнює 0,96 за підсумками 2006–2011 років у їх щоквартальному вимірі;

динаміку значень податку на доходи фізичних осіб та прибутку й змішаного доходу (в цілому по Україні) дорівнює 0,80 за підсумками 2006–2011 років у їх щоквартальному вимірі;

динаміку значень податку на доходи фізичних осіб та доходу від власності (в цілому по Україні) дорівнює 0,85 за підсумками 2006–2011 років у їх щоквартальному вимірі.

Поряд з цим аналіз даних щодо динаміки середньої заробітної плати свідчить про неоднаковість їх щомісячних коливань з погляду різних галузей економіки (рис. 2. побудовано на основі даних [7]).

З даних рис. 2 видно, що на фоні загальної тенденції до зростання середньої заробітної в місяць з погляду різних галузей економіки також спостерігається її неоднакова змінність в розрізі окремих років. Так, наприклад, для зростання середньої заробітної плати в місяць з погляду фінансової сфери діяльності характерними є її значне щомісячне коливання як у бік зростання, так й у бік зниження. Поряд з цим з погляду таких галузей економіки як промисловість, будівництво та сільське господарство можна відмітити, більш помірне щомісячне коливання заробітної плати. При цьому виключно для всіх рядів даних, які відображено на рис. 2, характерним є зниження середньої заробітної плати в місяць порівняно з останнім місяцем попереднього року, що звісно відбивається й на обсягах податку на доходи фізичних осіб (див. зокрема дані [12]).

Отже, доцільність розгляду середньої заробітної плати як одного із факторів галузевого впливу на формування обсягів податку на доходи фізичних осіб є ґрунтовною.



Рис. 2. Динаміка середньої заробітної плати в місяць з погляду різних галузей економіки за підсумками 2008–2011 років (в цілому по Україні)

Більш докладно дослідити вплив середньої заробітної плати на формування обсягів податку на доходи фізичних осіб у галузевому аспекті можливо на основі проведення кореляційного аналізу, де в якості початкових даних варто обрати дані щодо зміни місячної середньої заробітної плати за видами економічної діяльності, які і визначають особливості галузевої структури вітчизняної економіки. Разом з цим відповідне дослідження доцільно провести за підсумками 2008–2011 років. Тобто за той період часу, який пов'язано з першою та другою хвилями загальної світової фінансової кризи та прояв наслідків якої відчула на собі й вітчизняна економіка.

У табл. 1 (обчислено за даними [7, 12]) наведено значення коефіцієнтів кореляції між рядами даних з оподаткування доходів фізичних осіб та середньої заробітної плати в місяць за видами економічної діяльності в окремі періоди 2008–2011 років.

Таблиця 1
 Взаємозалежність у динаміці рядів даних з оподаткування доходів фізичних осіб та середньої заробітної плати в місяць за видами економічної діяльності в окремі періоди 2008–2011 років

Види економічної діяльності	Досліджувані періоди		
	2008–2011 рр.	2008–2010 рр.	2009–2011 рр.
Сільське господарство, мисливство та пов'язані з ним послуги	0,73	0,68	0,75
Промисловість	0,75	0,75	0,79
Будівництво	0,76	0,68	0,82
Фінансова діяльність	0,73	0,71	0,77
Лісове господарство	0,76	0,77	0,82
Рибальство, рибництво	0,76	0,74	0,83

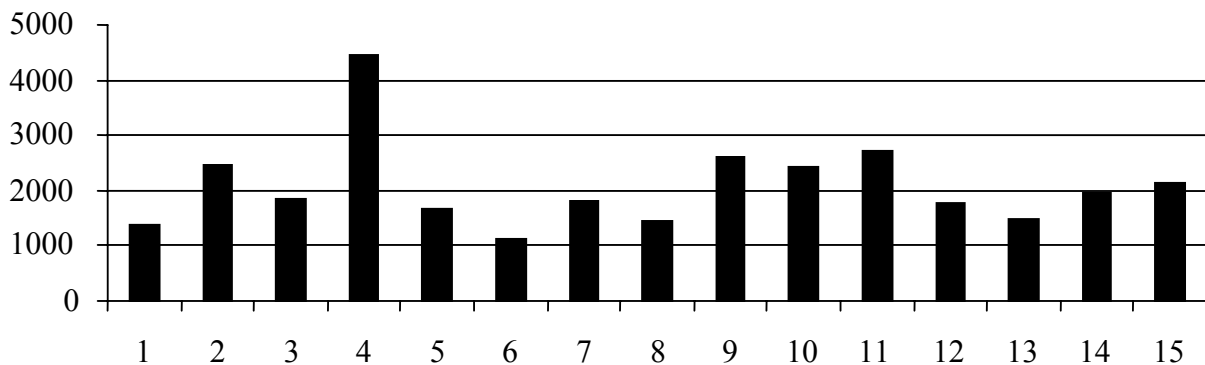
Закінчення табл. 1

Торгівля	0,73	0,76	0,75
Діяльність готелів та ресторанів	0,75	0,79	0,76
Діяльність транспорту та зв'язку	0,74	0,71	0,81
Операції з нерухомим майном	0,85	0,88	0,87
Державне управління	0,89	0,86	0,89
Освіта	0,78	0,72	0,82
Охорона здоров'я	0,79	0,75	0,86
Надання комунальних та індивідуальних послуг	0,77	0,72	0,87
В середньому по економіці	0,81	0,83	0,85

З даних табл. 1 видно, що взаємозалежність у динаміці досліджуваних рядів даних є різною як з погляду галузевої структури вітчизняної економіки, так й з погляду окремих досліджуваних періодів часу.

Найбільшу взаємозалежність у динаміці рядів даних з оподаткування доходів фізичних осіб та середньої заробітної плати в місяць за видами економічної діяльності спостерігається з погляді органів державного управління та у сфері операцій з нерухомим майном. Так для цих складових галузевої структури вітчизняної економіки значення відповідних коефіцієнтів кореляції є більшими за значення коефіцієнтів кореляції щодо взаємозалежності між рядами даних з оподаткування доходів фізичних осіб та середньої заробітної плати в місяць в середньому по економіці.

При цьому якщо порівняти наведені дані у табл. 1 з середніми значеннями заробітної плати у розрізі окремих галузей економіки, то можна відмітити їх не співставлення. Тобто, більше значення взаємозалежності у динаміці рядів даних з оподаткування доходів фізичних осіб та середньої заробітної плати в місяць за видами економічної діяльності (інакше кажучи значення коефіцієнта кореляції) не завжди відповідає динаміці більших значень заробітної плати. Зокрема це чітко видно у порівнянні даних табл. 1 та даних рис. 3 (обчислено на основі даних [7]).



1 – сільське господарство, мисливство та пов'язані з ним послуги, 2 – промисловість, 3 – будівництво, 4 – фінансова діяльність, 5 – лісове господарство, 6 – рибальство, рибництво, 7 – торгівля, 8 – діяльність готелів та ресторанів, 9 – діяльність транспорту та зв'язку, 10 – операції з нерухомим майном, 11 – державне управління, 12 – освіта, 13 – охорона здоров'я, 14 – надання комунальних та індивідуальних послуг, 15 – в середньому по економіці

Рис. 3. Середньозважена середня заробітна плата в місяць з погляду різних галузей економіки за підсумками 2008–2011 років (в цілому по Україні)

Наприклад найбільша середньозважена середня заробітна плата в місяць з погляду різних галузей економіки за підсумками 2008–2011 спостерігається у фінансовій сфері діяльності, хоча значення коефіцієнта кореляції відповідних даних до рядів даних з оподаткування доходів фізичних осіб є одним із найменших (див. дані табл. 1). Поясненням цього факту є різні темпи приросту середньої заробітної плати в місяць з погляду окремих галузей економіки. Відтак одним з напрямків вдосконалення системи оподаткування доходів фізичних осіб можна вважати вирівнювання темпів зміни заробітної плати на підприємствах різних галузей економіки. Зокрема розв'язок такого завдання бачиться у стимулюванні приросту середньої заробітної плати за окремими галузями економіки. Наприклад це можливе за рахунок зниження тиску на фонд оплати праці та відповідне спрямування ресурсів що звільнилися на підвищення заробітної плати. При цьому невід'ємною складовою такого процесу повинен бути контроль за зростанням середньої заробітної плати в розрізі обраної для цього галузі економіки. Дієвість же такого контролю передбачає накладання штрафних санкцій за невиконання узятих зобов'язань щодо підвищення середньої заробітної плати у разі зниження тиску на фонд оплати праці. Іншою невід'ємною складовою пропонованого процесу з вирівнювання темпів зміни середньої заробітної плати може бути визначений термін дії зниження тиску на фонд оплати праці. Однак розгляд окресленого процесу щодо підвищення середньої заробітної плати у разі зниження тиску на фонд оплати праці беззаперечно пов'язаний із розвитком відносин між різними суб'єктами господарювання в системі ринкової взаємодії, проявом чого є збалансування попиту та пропозиції на вироблену продукцію або пропоновані послуги. Тож в даному контексті варто мати стійке економічне зростання, відображенням чого може бути й стійке зростання середньої заробітної плати незалежно від періоду, за який такий показник розглядається. Це дозволяє говорити про необхідність корегування всієї системи оподаткування, маючи на увазі загальне зростання обсягів податкових надходжень у їх взаємопов'язаному збалансуванні щодо наявної структури податків.

Висновки. Таким чином проведений аналіз обсягів податку на доходи фізичних осіб та структури доходів населення дозволив визначити в якості одного із факторів галузевого впливу на формування обсягів податку на доходи фізичних осіб їх середньої заробітної плати. Разом з цим дослідження впливів середньої заробітної плати на формування обсягів податку на доходи фізичних осіб дозволило визначити наявність нерівномірного зростання темпів приросту середньої заробітної плати з погляду окремих галузей економіки. Це дозволило висловити думку щодо необхідності корегування системи оподаткування доходів фізичних осіб на основі вирівнювання темпів приросту середньої заробітної плати з погляду різних галузей економіки. Зокрема в роботі визначено ключові напрямки такого корегування в системі оподаткування доходів фізичних осіб. Однак детальний розгляд пропонованого потребує проведення більш поглибленого аналізу як на теоретичному, так й прикладному рівнях, що і варто обрати в якості подальшого напрямку досліджень.

Література

1. Доходи та витрати населення України [Електронний ресурс]. – Режим доступу: www.ukrstat.gov.ua.
2. Колодій С. Ю. Дослідження впливу ефекту витиснення податкових надходжень місцевих бюджетів міжбюджетними трансфертами на фіскальну децентралізацію в Україні / С. Ю. Колодій // Ученые записки ТНУ. – 2007. – 20 (59). – № 2. – С. 32–37.
3. Комеліна О. В. Доходи населення в системі стимулювання соціально-економічного розвитку регіонів / О. В. Комеліна // Економіка і регіон. – 2010. – № 25. – С. 162–165.

4. Лайко П. А. Фіскальна роль оподаткування доходів фізичних осіб і напрями її зміцнення / П. А. Лайко, І. В. Шевчук // Біоресурси і природокористування. – 2010. – Т.2, №1-2. – С. 101–105.
5. Прокопенко О. А. Податок з доходів фізичних осіб у бюджеті Донецької області / О. А. Прокопенко // Вісник донецького університету. Серія: економіка і право. – 2007. – Вип. 2. – С. 355–359.
6. Рудая М. І. Фіскальна ефективність податку з доходів фізичних осіб при формуванні бюджетів місцевого самоврядування / М. І. Рудая // Науковий вісник Національного університету державної податкової служби України (економіка, право). – 2010. – №1 (48). – С. 123–130.
7. Середня заробітна плата за видами економічної діяльності за місяць [Електронний ресурс]. – Режим доступу: www.ukrstat.gov.ua.
8. Славкова А. А. Фіскальна ефективність податку з доходів фізичних осіб у системі прямого оподаткування України / А. А. Славкова // Фінанси, облік і аудит. – 2009. – Вип. 13. – С. 122–130.
9. Соловей М. М. Оподаткування доходів громадян у податковій системі України / М. М. Соловей, Є. М. Жук // Вісник Східноукраїнського національного університету ім. В. Даля. – 2011. – № 9, ч. 1. – С. 194–198.
10. Уотшем Т. Дж. Кількісні методи в фінансах / Т. Дж. Уотшем, К. Паррамоу. – М.: Фінанси, ЮНІТІ, 1997. – 528 с.
11. Черчик Л. М. Економіко-статистичний аналіз доходів і витрат населення Волинської області / Л. М. Черчик, О. М. Савчук, А. М. Гордіюк // Економічний форум. – 2011. – № 1. – С. 139–147.
12. Щомісячний моніторинг основних індикаторів бюджетної та банківської систем України [Електронний ресурс]. – Режим доступу: www.ibser.org.ua.

Summary. The average salary has been determined as the main factor of influence on the amount of individual taxes. The main ideas to provide tax effectiveness based on the principles of the salary's rate of growth equalizing have been suggested.

Keywords: taxation, incomes of the population, individual taxes, salary, industries of the economy.

Стаття надійшла до редакції 02.03.2012